



软件使用手册



目录

1 软件安装.....	1
1.1 概述.....	1
1.2 软件安装.....	1
2 基本功能简介.....	6
2.1 登陆系统.....	6
2.2 CMS 操作的主界面.....	6
2.2.1 操作区.....	7
2.2.2 菜单区.....	7
2.2.3 快捷工具栏.....	7
2.2.4 画面分割及轮询工具条.....	8
2.2.5 缩放工具条.....	8
2.2.6 消息提示框.....	9
3 配置管理.....	10
3.1 设备管理.....	10
3.1.1 区域添加、修改、删除.....	10
3.1.2 手动添加.....	10
3.1.3 在线设备侦测.....	11
3.1.4 前端设备参数设置管理.....	12
3.2 时间表配置.....	13
3.3 联动预案配置.....	15
3.4 用户管理.....	16
3.5 配置导入导出.....	18
3.5.1 配置导出.....	18
3.5.2 配置导入.....	18
3.6 分组管理.....	18
4 工具.....	21
4.1 日志管理.....	21
4.2 批量设置.....	21
4.3 远程回放.....	22
4.3.1 远程录像检索.....	22
4.3.2 远程录像控制.....	22
4.4 版本信息.....	23
5 图像预览.....	24
5.1 观看视频.....	24
5.1.1 自由浏览模式.....	24
5.1.2 右键菜单.....	24
5.1.3 分组播放.....	25
5.1.4 分组轮询播放.....	26
5.2 手动抓图和录像.....	26
5.2.1 手动抓图.....	26
5.2.2 手动录像.....	26
6 快捷工具.....	27
6.1 录像通道状态.....	27

6.2 录像回放.....	27
6.2.1 回放界面介绍.....	27
6.2.2 录像检索.....	28
6.2.3 回放控制.....	29
6.3 本地配置.....	30
6.4 退出登陆.....	30
7 远程配置.....	32
7.1 远程配置界面.....	32
7.2 系统管理.....	32
7.2.1 常规设置.....	32
7.2.2 网络设置.....	33
7.2.3 用户管理.....	33
7.3 通道管理.....	34
7.3.1 通道配置.....	34
7.3.2 预览配置.....	35
7.4 录像管理.....	35
7.5 系统维护.....	36
7.5.1 磁盘管理.....	36
7.5.2 设备升级.....	36
7.5.3 恢复默认.....	36
7.5.4 日志信息.....	37
7.5.5 版本信息.....	37

1 软件安装

1.1 概述

本软件是一个功能强大的中控软件，采用分布式的系统构架，集多窗口，多用户预览，录像，本地和远程回放，日志查询，报警回放和远程配置等功能为一体。软件界面友好，操作简单，可方便的进行权限设置。

本软件是针对连接多台不同类型或型号的设备（如 NVR，IPCAM 等），此说明书主要对软件操作并以所连接的 NVR 设备为例进行介绍，涉及到具体设备的功能设置请阅读相关的产品说明书。

本手册是为负责计划、执行或复查网络视频监控软件的硬件安装的任何人提供的。您应具备相关设备（如 NVR，IPCAM 等）的基本操作知识和经验。

1.2 软件安装

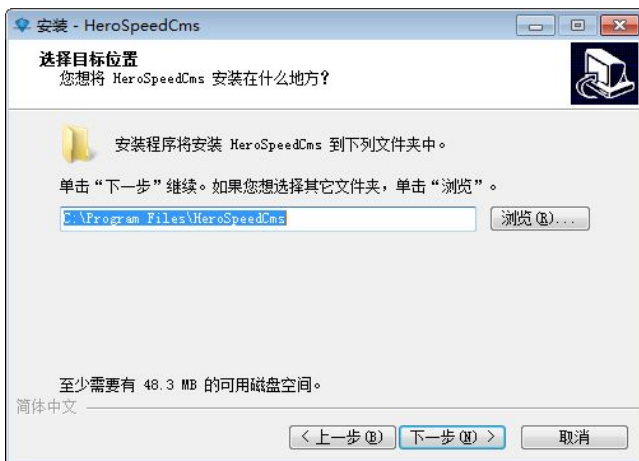
在光盘中找到并双击“HS4.1.1.4SetUp_2.exe”文件，弹出如下图所示对话框。



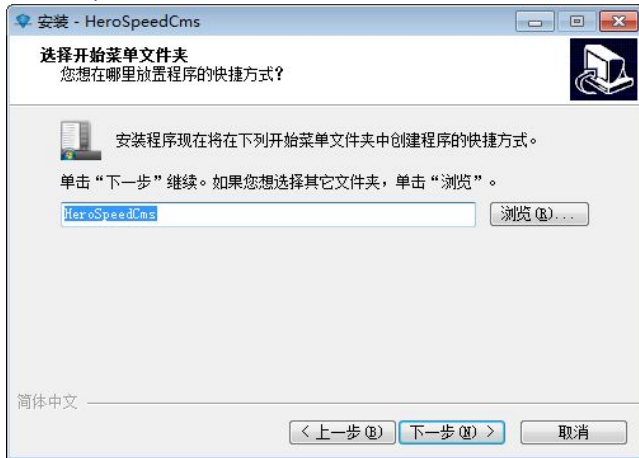
(1) 选择您所需要的系统语言，单击“确定”按钮，弹出 HeroSpeedCms 安装向导，如下图所示：



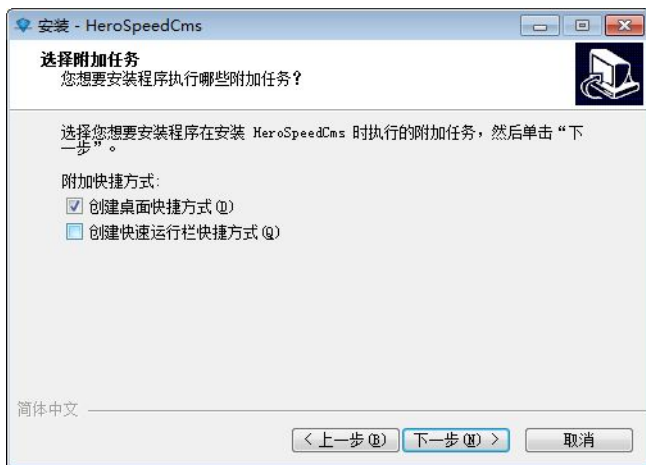
(2) 单击“下一步”按钮，弹出如下图所示对话框。



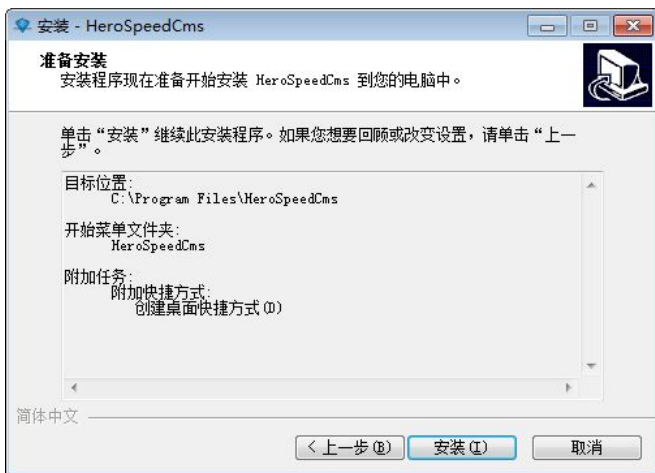
(3) 按“浏览”按钮，选择安装路径，系统默认文件夹为“C:\Program Files\HeroSpeedCMS”，单击“下一步”按钮，配置开始菜单文件夹，如下图所示：



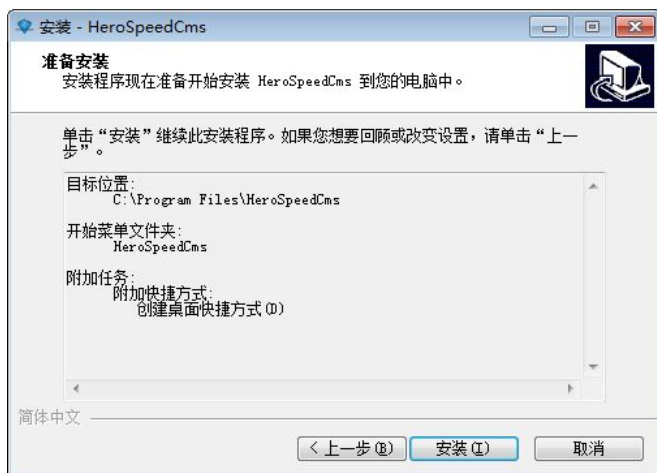
(4) 单击“下一步”按钮，选择附加任务，弹出如下图所示对话框。



(5) 单击“下一步”按钮，开始安装 CMS，弹出如下图所示对话框。



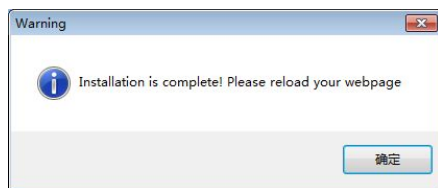
(6) 单击“下一步”按钮进行安装。安装进度如下图所示：



(7) 单击“Finish”键完成安装。




(8) 安装完成后提示“初始化完成”。此时，桌面将出现如下图标 。



2 基本功能简介

2.1 登陆系统

软件安装完成后，双击桌面的监控平台图标，出现登录画面，第一次登录时必须注册一个用户，注册的用户为系统管理员，具备系统的所有权限，先设置用户名及密码（如：用户名：admin，密码：admin）。



2.2 CMS 操作的主界面

输入用户名和密码点击“确定”即进入系统主界面，如下图所示。

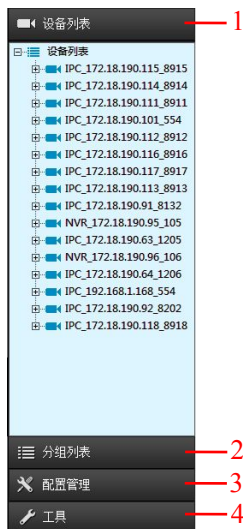


2.2.1 操作区

在进行图像预览时，用户可以在“操作区”预览现场画面。同时可鼠标右键，进行系统视频播放配置。

2.2.2 菜单区

用户可以在“菜单区”选择需要进行设置的单个菜单项及其子菜单。



序号	名称	说明
1	设备列表	预览设备列表，详细操作见 5.1 节
2	分组列表	设备分组列表，详细操作见 5.1 节
3	配置管理	设备管理、时间表配置、联动预案配置、用户管理、配置导入导出、分组管理，详细操作见第 3 章
4	工具	日志查询、批量设置、版本信息，详细操作见第 4 章

2.2.3 快捷工具栏

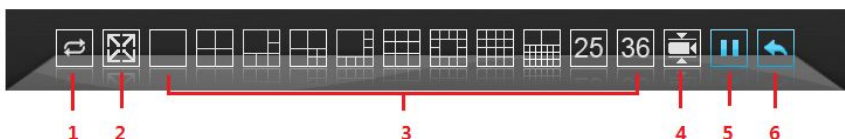
用户可以通过快捷工具条进行设备管理、录像回放和设置本地配置等。



序号	名称	说明
1	设备管理	包括移动侦测报警、视屏遮挡报警等,详细操作见 3.1 节
2	录像通道	显示正在录像的各个通道状态, 详细操作见 6.1 节
3	录像回放	弹出本地回放的正常录像及报警的播放器, 详细操作见 6.2 节
4	基本配置	设置系统的各项参数及密码的修改, 详细操作见 6.3 节
5	退出登录	当前用户退出登录, 详细操作见 6.5 节
6	报警配置	配置终端报警功能

2.2.4 画面分割及轮询工具条

用户可根据需要选择显示监控的通道数量并设置播放模式。



序号	名称	说明
1	浏览等级	浏览的实时及平滑等级设置
2	全屏显示	切换至全屏显示, 详细操作见 5.1.1 节。
3	分屏控制	多画面预览, 详细操作见 5.1.1 节。
4	播放模式切换	视频自由浏览模式和视频播放组轮询模式, 详细操作见 5.1 节。
5	暂停轮询	在轮询视频预览模式下, 可以暂停轮询, 详细操作见 5.1.4 节。
6	恢复轮询	在轮询视频预览模式下, 当轮询处于暂停时, 可以恢复继续轮询, 详细操作见 5.1.4 节。

2.2.5 缩放工具条

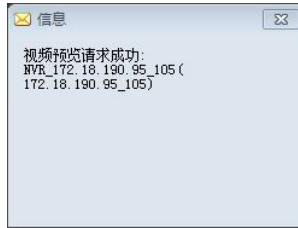
用户可通过缩放工具条进行缩放预览区域、录像和拍照等操作。



序号	名称	说明
1	放大	放大当前预览通道所点击位置，详细操作见 5.1.1 节
2	缩小	放大当前预览通道所点击位置，详细操作见 5.1.1 节
3	录像	录制当前通道中的视频，详细操作见 5.2.2 节
4	拍照	抓拍当前通道中的图像，详细操作见 5.2.1 节
5	关闭	关闭当前的通道，详细操作见 5.1.1 节

2.2.6 消息提示框

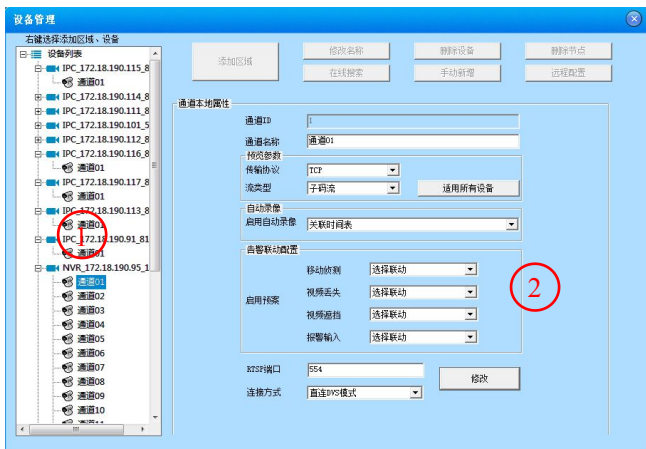
消息提示如下图所示，在进行相关配置和操作时，系统可以自动记录并以消息框的形式提示相应的操作信息。



3 配置管理

3.1 设备管理

使用软件进行操作前，需要先对设备进行添加和配置操作。在菜单栏上的“工具”菜单中点击“日志查询”弹出设备管理界面如下图所示：



区域	说明
①	区域，设备列表区
②	设备与通道修改区域

3.1.1 区域添加、修改、删除

右键点击根区域结点，在弹出的菜单中选择“添加区域”，填写区域名称，然后按确定完成区域的添加。

注意：右键点击区域，“删除结点”、“修改名称”可以对改区域进行删除和名称修改。

3.1.2 手动添加

点击菜单栏上的“配置管理”，打开“设备管理”窗口，在设备列表里选择“设备列表”后右击，然后选择“新增视频设备”下的子菜单“手动添加”，如下图：

第一步：打开添加设备窗口。

第二步：填写设备名称、类型以及IP等相关信息。填写完成后单击确认添加。

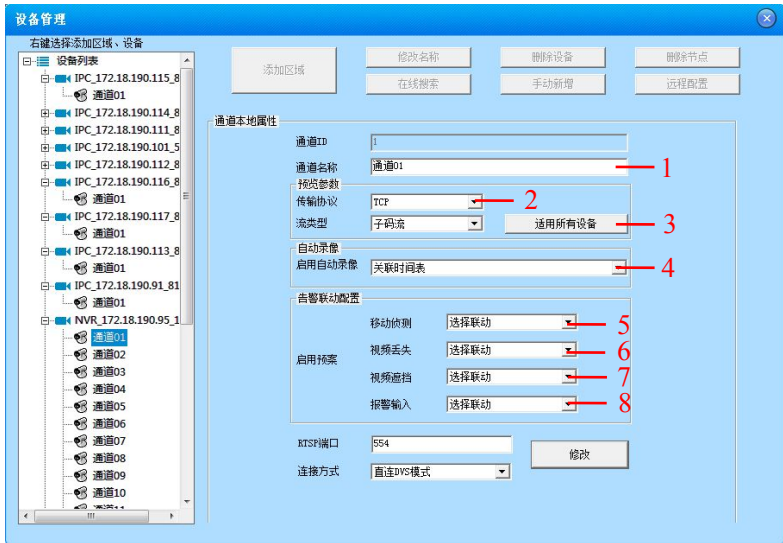
第三步：添加成功后返回到主窗口，此时可以双击设备浏览中的通道观看视频。

✓	序号	型号	设备名称	IP	HTTP端口	RTSP端口	⌵
✓	1	IPCAMERA	IP Camera	172.18.190.115	8815	8915	0i
✓	2	IPCAMERA	IP Camera	172.18.190.101	80	554	0i
✓	3	IPCAMERA	IP Camera	172.18.190.111	8811	8911	0i
✓	4	IPCAMERA	IP Camera	172.18.190.112	8812	8912	0i
✓	5	IPCAMERA	IP Camera	172.18.190.114	8814	8914	0i
✓	6	IPCAMERA	IP Camera	172.18.190.64	8064	1206	0i
✓	7	IPCAMERA	IP Camera	172.18.190.63	8163	1205	0i
✓	8	IPCAMERA	IP Camera	192.168.1.168	80	554	0i
✓	9	IPCAMERA	IP Camera	172.18.190.113	8813	8913	0i
✓	10	IPCAMERA	IP Camera	172.18.190.117	8817	8917	0i
✓	11	NVR_INNO		172.18.190.95	8005	105	E
✓	12	IPCAMERA	IP Camera	172.18.190.91	8072	8132	0i
✓	13	NVR_INNO		172.18.190.96	8006	106	0
✓	14	IPCAMERA	IP Camera	172.18.190.116	8816	8916	0i
✓	15	IPCAMERA	IP Camera	172.18.190.118	8818	8918	0i

3.1.4 前端设备参数设置管理

点击设备管理中的，设备名称，如下图所示：

可以对设备名称、端口号、用户名/密码等参数修改，http 端口默认为：80。
 点击设备管理中的通道，如下图所示：



1	可以对通道名称进行修改	2	UDP/TCP 网络传输协议选择
3	通道码流类型的选择	4	自动录像的时间表的选择
5	移动侦测预案的选择	6	视频丢失的预案选择
7	视频遮挡预案的选择	8	报警输入预案的选择

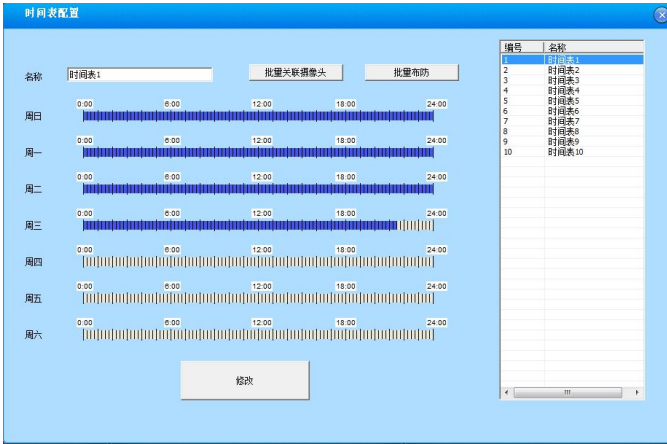
3.2 时间表配置

时间表主要应用于配置自动录像时间段，您可以根据自己的实际情况配置不同的录制时间段，具体配置方法如下：

第一步：点击菜单栏上的“配置管理”，打开“时间表配置”窗口

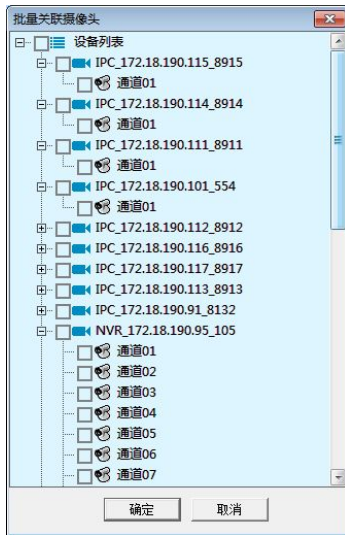
时间表配置

第二步：根据自己的实际情况进行设置自动录像的时间段。



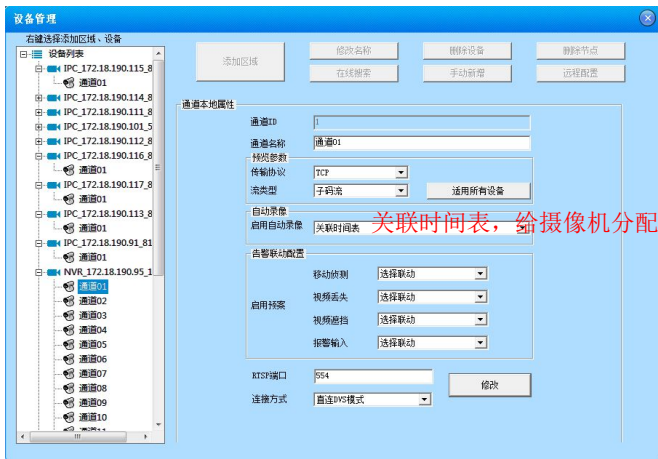
第三步：时间表关联摄像头。

批量关联摄像头，选择 **批量关联摄像头** 按钮，为摄像头分配录像计划。



单个摄像头关联时间表，打开“设备管理”，并选择一个视频通道，在【自动录像】选项中选择需要配置的时间表（只要您选择了时间规则，那么系统会自动在制定的时间段自动录制视频）。

注意：该选项对预览中的视频通道生效。



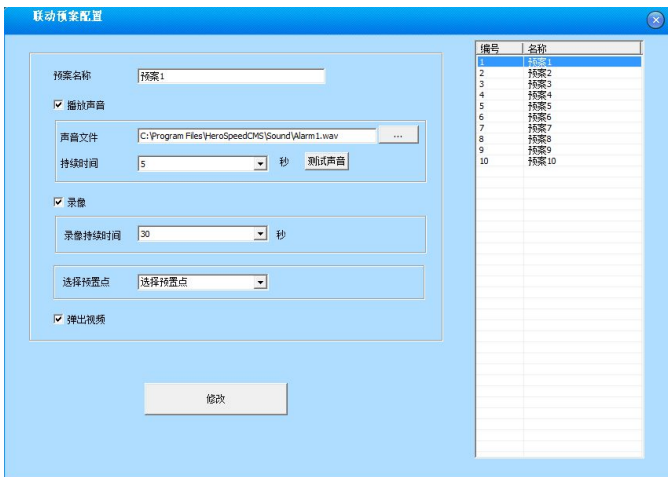
3.3 联动预案配置

报警联动提供多种报警提示选择方法，具体设置如下：

第一步：点击菜单栏上的“配置管理”，打开“联动预案配置”

联动预案配置

窗口配置报警联动操作。



- **预案名称：**可以对该预案名称进行修改，
- **播放声音：**设置报警后的警铃声，有电脑端发出声音。（范围：5~1200s）
- **录像：**触发报警时摄像机图标会给出红色提示本并录像。（范围：5~3600s）
- **弹出视频：**配置此项后，触发报警时会弹出报警窗口画面。

第二步：设置完成后点击修改保存相关数据。

第三步：视频通道关联预案, 打开“设备管理”，并选择一个视频通道，根据报警

类别管理相应的预案。



第四步：点击修改按钮保存数据，此时 PC 条件会根据您的设置进行提示报警。

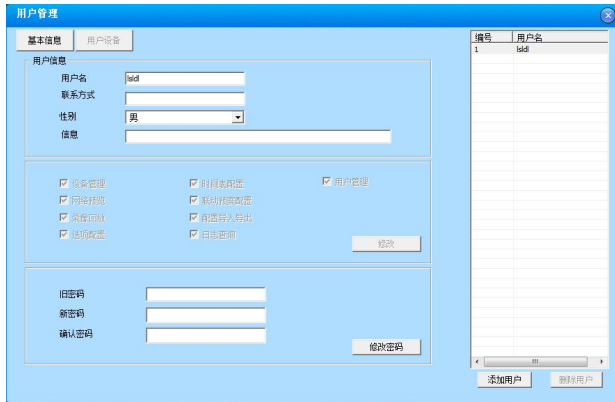
注意：该选项对预览中的视频通道生效。

用户可选择布防和撤防来选择对前端设备的报警信号处理与否，在菜单栏的设备列表中右键点击设备树中的设备节点，选择“布防”，启动对该设备报警的监听，若设备处于布防状态，右键点击该设备节点，点击“撤防”可取消对该设备报警的监听。右键点击区域节点，选择“区域布防”或者“区域撤防”可针对该区域下的所有设备进行操作。布防后若软件已进行报警联动的设置，当收到报警信号时，则可触发相关联动操作。软件重新启动，布防状态会恢复到关闭前。



3.4 用户管理

进入菜单栏上的“配置管理”菜单并点击“用户管理”弹出管理界面，此时您可以根据您的实际情况进行添加或删除指定的用户，而且还可以对指定的用户实行权限管理，如下图所示：



单击添加用户，弹出新用户添加



注：

1. 添加用户，应为用户选择相应的权限

2. 权限解释：

设备管理： 设备添加删除修改的权限

时间表配置： 录像时间表更改的权限

用户管理： 用户添加修改删除的权限

网络预览： 视频预览的权限

联动预案配置： 联动预案配置修改的权限

录像回放： 录像回放的权限

配置导入导出： 是否有配置导入导出的权限

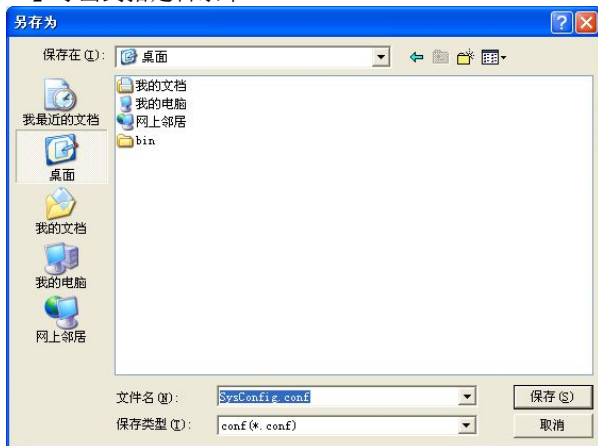
日志查询： 是否有录像查询的权限

选项配置： 软件选择（本地配置）的权限

3.5 配置导入导出

3.5.1 配置导出

选择菜单栏上的“配置管理”，点击“配置导入导出”，选择“数据导出”将配置文件【SysConfig.conf】导出到指定目录下。



注意：SysConfig.conf 文件名不能被修改，否则配置导入将不成功。

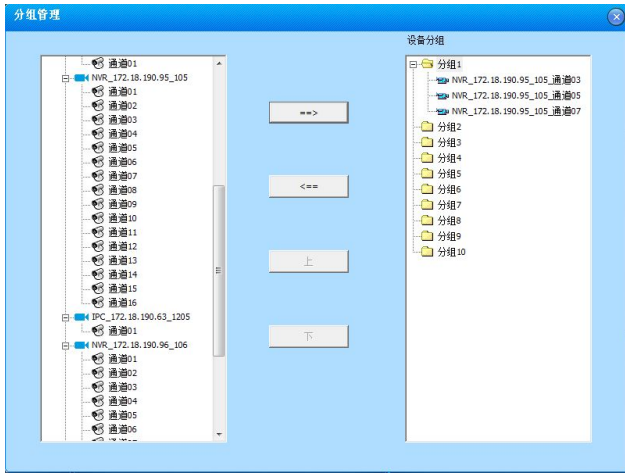
3.5.2 配置导入

点击菜单栏上的“配置管理”，打开“配置导入导出”，选择“数据导入”选择 SysConfig.conf 文件，若数据导入成功，则数据在下次重启客户端时生效。

3.6 分组管理

本软件现支持分组播放和分组轮询播放，若轮询播放前必须先要将待轮询的设备添加到分组中并设置好分组属性方可。

点击设备管理中的，选择分组管理，如下图所示：



其中左侧是已添加的设备列表，右侧是设备分组列表，中间四个按钮的功能说明如下：

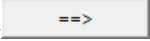
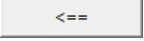
按钮	说明
==>	将选定的通道添加到其个分组当中
<==	从分组中将选定的通道删除。当单击某个分组名之后再单击该按钮则会将整个分组清空
UP	在分组中将通道向上移动一个位置，通道已经位于最顶端时该按钮变为灰色，此时向上的功能不可用
Down	在分组中将通道向下移动一个位置，通道已经位于最底端时该按钮变为灰色，此时向下的功能不可用

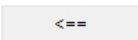
用户右击分组名后在弹出菜单中选择“修改分组”即弹出如下对话框。



该对话框中的选项说明如下表：

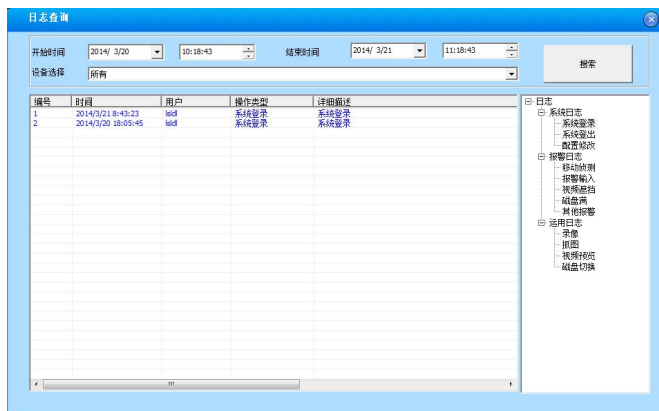
选项	说明
设备分组	用户自定义分组名
停留时间	分组轮询时该分组的预览显示时间
分屏数	分组播放时预览显示的分屏总数目，一般与该分组总通道数一致，最多支持 36 分屏
允许轮询	选择该选项表示允许该分组参与到分组轮询中，必须选中该分组才支持轮训播放

为某个分组添加通道时，先需单击待添加的分组名，然后从设备列表选定待添加的通道再单击  即可。要将通道从分组中删除时，先需选中该通道然后单击  即可，也可右键单击该通道名再从弹出菜单中选择“删除通道”来删除通道。

技巧：当用户需要删除某个分组下的所有通道时，只要单击分组名后再单击  即可，也可以右键单击分组名再从弹出菜单中选择“删除分组”来清空某个分组。

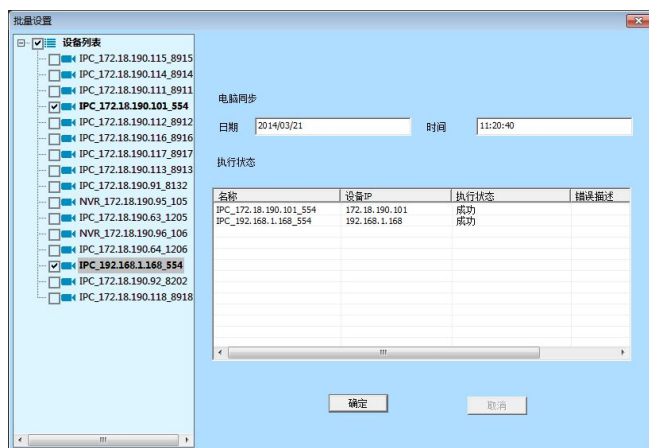
4.1 日志查询

进入菜单栏上的“工具”菜单并点击“日志查询”弹出日志管理界面，设置要进行日志查询的时间段，选择需要查询的日志类型或其相关子类型，点击搜索即可显示该时间段的操作日志，如下图所示：



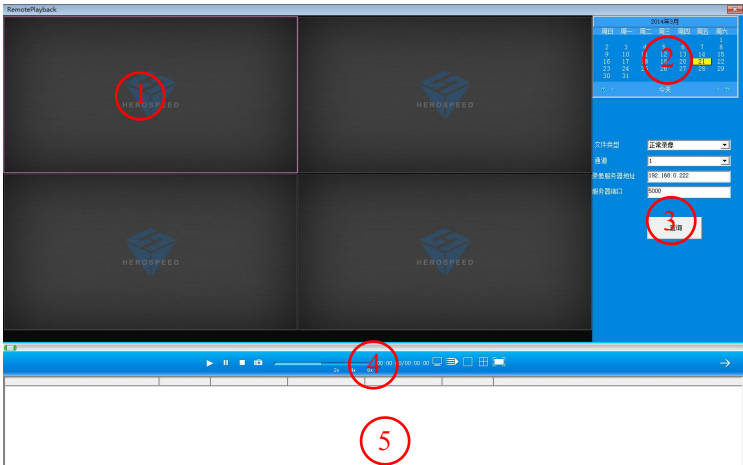
4.2 批量设置

进入菜单栏上的“工具”菜单并点击“批量设置”弹出批量设置界面，可以批量设定设备的系统时间与本地同步，如下图所示：



4.3 远程回放

进入菜单栏上的“工具”菜单并点击“远程回放”弹出远程回放界面，如下图所示，在该界面可以查看 NVR 设备存储的录像。



远程回放界面介绍如下：

区域	说明	区域	说明
1	远程回放窗口	2	远程回放日期选择
3	DVR 设备配置区	4	播放控制栏
5	搜索结果列表区		

4.3.1 远程录像检索

第一步：选择要回放的日期；

第二步：选择需要回放的录像类型和回放通道；

第三步：填写 NVR 设备的 IP 地址；







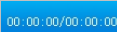




第四步：填写 NVR 设备的 TCP 端口；

第五步：点击搜索按钮进行 NVR 录像文件的检索，如果该通道该天存在改类型的录像文件，搜索结果将出现在搜索结果列表区。

此时，双击搜索结果即可观看 NVR 设备的录像视频。

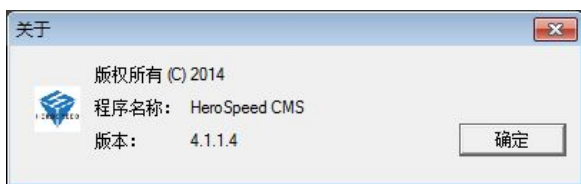
4.3.2 远程录像控制

远程回放控制栏说明如下：

按钮	功能	按钮	功能
	播放按钮		暂停按钮
	停止按钮		单帧回放
	图片抓拍		回放速度调节
	播放时间		设置截图存储路径
	全停菜单		一四画面分割
	全屏显示		

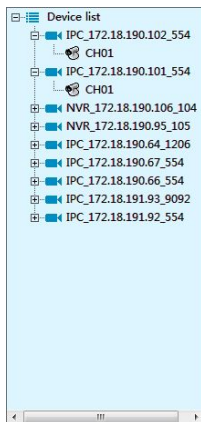
4.4 版本信息

显示 CMS 软件的版本等信息，如下图所示：




5 图像预览

点击主菜单的设备列表，可显示当前设备列表




5.1 观看视频

5.1.1 自由浏览模式

- ▶ **双击通道播放：**选择视频浏览区中的某个播放窗口，双击设备树中的一个通道，该通道就会在播放窗口中进行播放。在多画面预览的模式下，双击选中某个预览画面可全屏显示，再次双击点击后还原。点击预览窗口有上角的 , 可停止播放当前通道。
- ▶ **右键菜单播放：**选择视频浏览区中的某个播放窗口，右键设备树中的一个通道，选择“打开预览”，该通道就会在播放窗口中进行播放。
- ▶ **拖动通道播放：**选择设备树中的某个通道，按住鼠标不放，拖动到浏览区中的某个播放窗口，该通道就会在播放窗口中进行播放。
- ▶ **多通道预览：**在画面分割及轮询工具条中选择画面分割快捷工具



, 可实现 1、4、8、9、13 和 16 等多通道显示画面。

- ▶ **图像缩放：**点击预览窗口的放大和缩小按钮  可调制电子或数字缩放比例。在数字缩放模式下，滚动鼠标滚轮，同样可以调节缩放比例。

5.1.2 右键菜单

选择视频浏览区中的某个播放窗口，用户可以单击鼠标右键进行以下操作：



- **码流切换:** 可选择主码流、子码流和三码流进行预览。
- **图像放大:** 设置当前通道为电子放大或者数字放大，默认为数字放大。
- **抓拍:** 抓取当前时间，当前通道的图片，保存在电脑的对应磁盘。
- **开始录像:** 对当前前通道进行录像，保存在电脑的对应磁盘。
- **显示码流:** 显示当前预览通道流量。
- **色彩设置:** 对当前通道进行颜色的配置，可调节当前通道的亮度、对比度、饱和度和锐度。
- **停止播放:** 关闭当前通道的现场画面。
- **全停播放:** 关闭当前所有通道的现场画面。
- **原始比例显示:** 按原始比例放大图像。
- **显示所有窗口标题栏:** 显示所有通道的标题栏。



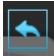
5.1.3 分组播放

点击右侧的【分组列表】，显示设备分组




- **右键菜单播放:** 选择浏览区中的某个播放窗口，右键分组列表中的某一分组选择“分组播放”，该分组将以该播放窗口开始依次播放该分组中的通道。
- **拖动播放分组:** 选择分组列表中的某个分组，按住鼠标不放，拖动到浏览区中的某个播放窗口，该分组将以该播放窗口开始依次播放该分组中的通道。

5.1.4 分组轮询播放

- **开始轮询：** 点击实时播放面板功能按钮栏中的  切换播放模式到 “轮询浏览模式”，软件即按分组列表中的排序依次轮询已设定为允许轮询的所有分组。
- **暂停/恢复轮询：** 点击实时播放面板功能按钮中的 “ 暂停轮询” 按钮，软件将暂停轮询，暂停之后该按钮将变为 “ 恢复轮询”，再次单击该按钮软件将恢复分组轮询。
- **结束轮询：** 点击 “播放模式”按钮后选择“自由浏览模式”，软件将结束轮询。



5.2 手动抓图和录像

5.2.1 手动抓图

- **窗口标题抓图：** 点击播放窗口的标题栏中的 “” 抓图按钮，可直接抓取当前窗口的画面。
- **右键菜单抓图：** 右键点击正在实播的播放窗口，弹出快捷菜单，选择 “抓拍” 功能。抓图成功后弹出 “抓图成功” 的提示。

注意：在网络环境较差，播放画面有丢帧情况下会出现抓图失败的情况。

5.2.2 手动录像

- **窗口标题录像：** 点击播放窗口的标题栏中的 “” 录像按钮，即为当前画面开始录像。此时该录像按钮变为 “”，再次点击可停止录像。同时画面将会有红色的 “Rec” 提示。
- **右键菜单录像：** 右键点击正在实播的播放窗口，弹出快捷菜单，选择 “开始录像” 功能。此时快捷菜单内变成被勾选项，再次点击可停止录像。

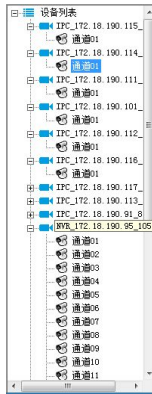
录像启动时会弹出 “录像开始” 的提示，停止录像时会弹出 “录像停止” 的提示。

回放界面介绍如下：

区域	说明	区域	说明
1	设备树列表	2	本地录像回放窗口
3	本地录像存放磁盘	4	搜索面板
5	播放控制栏	6	时间轴面板

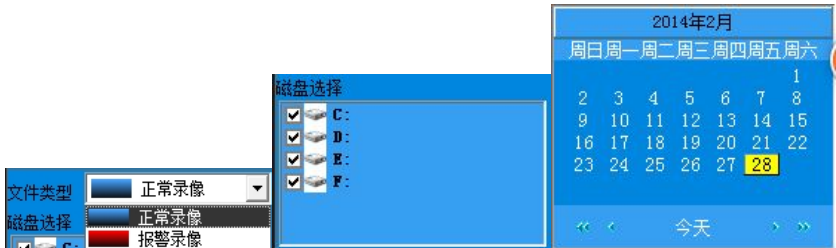
6.2.2 录像检索


第一步：选择要回放的窗口，再设备书中选择希望回放的通道。

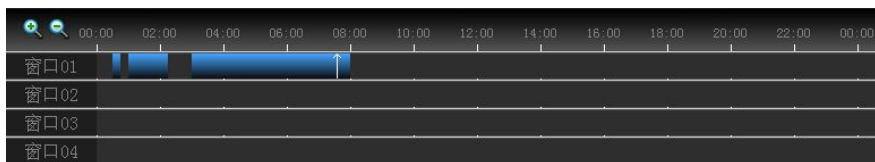


第二步：选择录像文件类型并选择需要检索的磁盘。


第三步：选择检索日期。



第四步：点击  搜索 进行录像文件的检索，时间轴将显示具有录像的时间段，若该时间段内存在录像，时间轴显示为蓝色。（报警录像显示为红色）

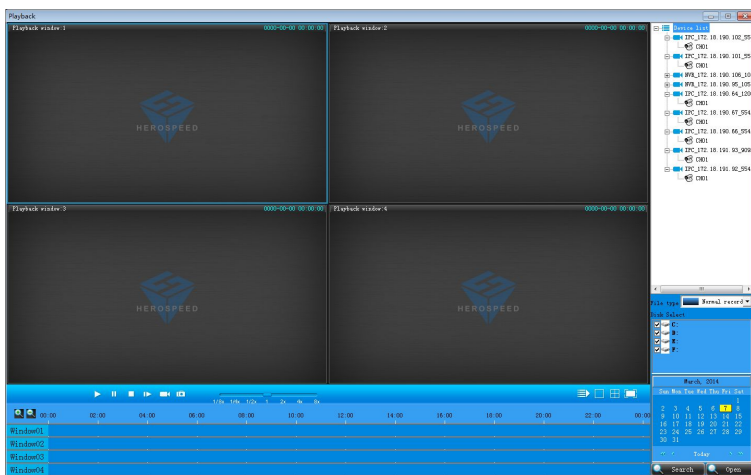


如果该通道该天存在录像文件，则直接从当天最早存在录像文件的时间点开始回放。

第五步：通过鼠标在时间轴上移动，时间轴面板将显示当前位置的时间点，点击可以进行录像定位，点击时间轴中的放大缩小按钮  可以放大或者缩小时间轴显示比例，当时间轴进行放大后，鼠标选中时间轴拖动，改变时间轴的显示时间。

注意：软件支持四路回放。

6.2.3 回放控制



回放控制栏说明如下：

按钮	功能	按钮	功能
	播放按钮		暂停按钮
	停止按钮		单帧回放
	录像剪辑		图片抓拍
	回放速度调节		全屏菜单
	一四画面分割		全屏显示

6.3 本地配置

CMS 监控平台支持用户定义不同的储存目录，点击快捷工具栏上的“基本配置”



，打开基本配置窗口进入相关操作。

- **软件配置：**可以对报警日志、操作日志的管理、视频连接失败时的处理及开机的自动运行
- **路径配置：**配置远程下载、图像抓拍、录像剪切各路径的设置，
- **录像配置：**用于设置录制视频储存的路径，可以多选，若多选磁盘，监控平台则会自动从剩余空间最大磁盘开始录制，默认空间剩余不足 1024M 时自动录制到下一个磁盘。
- **单磁盘保留空间：**单磁盘所能保留的剩余空间。
- **录像切换时间：**设置每个录制的视频文件时间长短。（范围：10-60 分钟）
- **磁盘满操作：**可选停止录像和智能删除最早的文件。
- **恢复预览状态：**开启此项时，下次开启软件时会自动开启上次软件退出时的预览状态。
- **显示抓拍：**预览抓拍时，弹出预览抓拍的图片。
- **自动弹出报警窗口：**设备报警时，自动弹出报警通道的窗口。
- **双击窗口主码流预览：**双击窗口时，以主码流预览图像。

基本配置

软件配置

报警日志保存天数: 30 视频自动重连次数: 1 (下拉菜单: 始终重连)

操作日志保存天数: 30 开机自动运行

路径配置

远程文件下载保存路径: C:\CMS\Download (选择目录)

图片抓拍保存路径: C:\CMS\Capture (选择目录)

录像剪辑保存路径: C:\CMS\Cutdown (选择目录)

录像配置

请选择磁盘

盘符	容量	可用空间
<input type="checkbox"/> C:	48.83 GB	15.98 GB
<input checked="" type="checkbox"/> D:	97.66 GB	70.43 GB
<input checked="" type="checkbox"/> E:	156.26 GB	143.40 GB
<input type="checkbox"/> F:	163.01 GB	88.08 GB

单个磁盘保留空间: 10240 MB

录像切换时间: 10 分钟

普通录像保存天数: 30

报警录像保存天数: 60

磁盘满操作: 删除最早 (下拉菜单)

流类型: 主码流 (下拉菜单)


其它配置

恢复预览状态 显示抓拍图片 自动弹出报警窗口

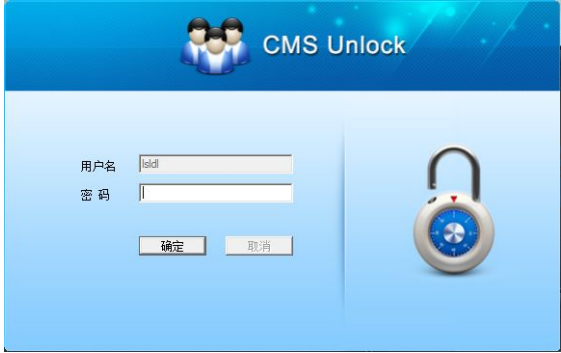
双击窗口主码流预览

保存

6.4 退出登陆

在系统快捷工具栏中选择 ，进入当前用户退出登陆界面，必须输入当前用户

的登陆密码后才能重新登陆系统。

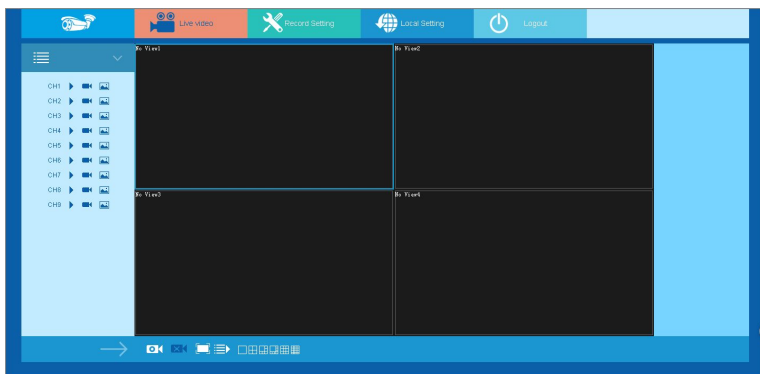


The image shows a web interface titled "CMS Unlock" with a blue header. The header contains an icon of three people and the text "CMS Unlock". Below the header, there is a login form with two input fields: "用户名" (Username) containing "saldl" and "密码" (Password) which is empty. Below the fields are two buttons: "确定" (Confirm) and "取消" (Cancel). To the right of the form is a large padlock icon.

7 远程配置

打开“设备管理”，在左侧设备列表中，选择某一设备然后右键，选择远程配置菜单。

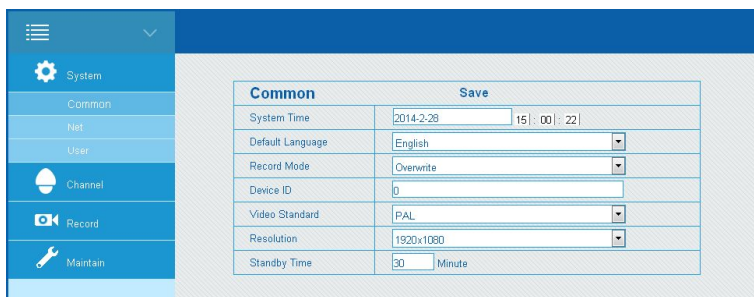
7.1 远程配置界面



7.2 系统管理

7.2.1 常规设置

点击工具条中的“录像设置”按钮 ，出现下面界面（默认出现的是系统常规设置界面）：



- **系统时间：**NVR 系统的日期和时间。
- **默认语言：**英文和中文，默认的系统语言为英文。
- **录像模式：**设置磁盘录满时是否覆盖原有数据。
- **设备 ID：**表征设备类型的 ID 号码。

- **视频制式:** 可选 NTSC 和 PAL。
- **分辨率:** NVR 视频输出分辨率。可选的分辨率: 1024×768、1280×720、1280×1024、1920×1080。默认的分辨率是 1280×720。设备需重启才能使修改生效。
- **待机时间:** 无人操作时设备的待机时间。如果超过待机时间, 需要重新登录系统才能操作 NVR 设备。默认待机时间为 30 分钟。可设置的待机时间范围: 1 到 120 分钟。
- **保存:** 保存当前界面设置的参数。

7.2.2 网络设置

点击系统管理下的“网络设置”栏, 出现下图所示界面:

Net		Save
Net Card	Eth1	
IP	172.18.190.106	
Mask	255.255.248.0	
GateWay	172.18.184.184	
TCP Port	8004	
Rtsp Port	104	
Http Port	8004	
DNS	172.18.184.184	
DNS2	202.96.128.68	
Broadcast	0.0.0.0	
MAC	BE-40-3F-A2-56-C8	

在本界面可以设置设备的网络属性, 包括 IP 地址、子网掩码、网关和首选域名服务器, 可根据实际情况进行网络的配置。

注意: 修改网络参数后 NVR 设备需手动重启才能使修改生效。

7.2.3 用户管理

系统默认的管理用户是 admin, 密码: 12345。点击系统管理下的“用户管理”栏, 出现下图所示界面:

User		Save	
Exist User	admin	<input checked="" type="checkbox"/> PTZ Control	<input checked="" type="checkbox"/> Manual Recording
Operate	Modify	<input checked="" type="checkbox"/> Playback	<input checked="" type="checkbox"/> Parameter Setup
User	admin	<input checked="" type="checkbox"/> Query Parameters	<input checked="" type="checkbox"/> Advanced Config
Old Password		<input checked="" type="checkbox"/> Channel Parameters	<input checked="" type="checkbox"/> Channel Manage
Password		<input checked="" type="checkbox"/> Backup/Shutdown/Logout	
Confirm			

- **编辑:** 修改一个用户的登录密码或权限。点击操作选项下拉列表中的“修改”, 选择用户名, 填入旧密码和新密码并选择权限, 点击保存即可以修改用户。(权

限包括控制云台、手动录像、回放、设置参数、查看参数、高级操作、通道参数、通道管理和备份/关机/注销)

- **添加:** 添加新的用户。在操作的下拉列表中选择添加, 输入用户名、密码和用户权限, 点击保存即可以添加用户。
- **删除:** 删除一个已建立的用户。
- **保存:** 保存当前界面设置的参数。

7.3 通道管理

7.3.1 通道配置

点击通道管理下的通道配置, 出现下图所示界面:

No.	IP	Vender Type	Channel No.	Port	Vender Type
1	172.18.190.101	IPC	0	8999	ONVIF
2	172.18.190.112	IPC	0	8999	ONVIF
3	172.18.190.111	IPC	0	8999	ONVIF
4	172.18.190.63	IPC	0	8999	ONVIF
5	172.18.190.66	IPC	0	8999	ONVIF

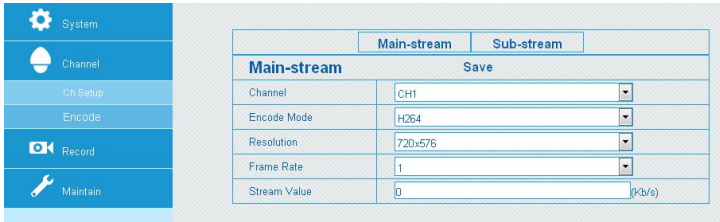
这一部分可以设置 NVR 所接 IPC 的协议类型、预览码流、接入协议、用户名、密码、IP 地址、端口等参数。

- **通道:** NVR 的通道选择。有 2 种选择: 一种是只有一个通道, 另一种是对所有通道。设置单独的通道应选择前者。
- **协议类型:** ONVIF 协议。
- **预览码流:** 默认为子码流。两个流的编码方式必须是 H.264 才能正常预览, 子码流的分辨率为 D1 或 CIF 模式。
- **接入协议:** TCP。
- **用户名:** 所访问的 IPC 的登录用户名。(如果默认的用户名是不是管理员, 请更改为其他有效的用户名)
- **密码:** 所访问的 IPC 的登录密码。(如果默认密码是不是管理员, 请更改为其他有效的密码)
- **IP 地址:** 在 NVR 中将访问的 IPC 的 IP 地址。
- **端口:** 所访问的 IPC 的端口。默认端口是 8999。
- **保存:** 保存当前界面设置的参数。

本软件可远程配置 NVR 设备所连接通道, 点击搜索按钮可显示 NVR 可以连接的设备 IPCAM 的 IP, 通过向上向下翻页, 双击所要连接的 IP 地址并保存即可生效, 也可手动输入各个参数并保存使设置生效。

7.3.2 预览配置

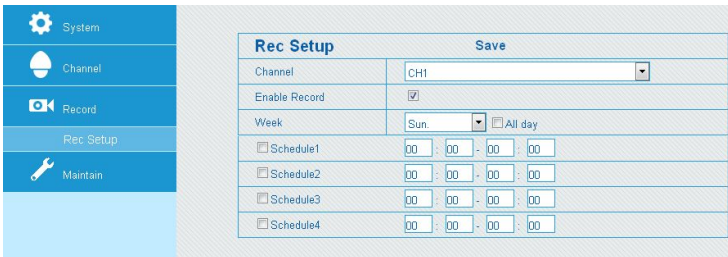
点击通道管理下的预览配置, 出现下图所示界面 (默认进入主码流设置界面):



- **通道:** NVR 的通道选择。
- **编码方式:** H.264。
- **分辨率:** NVR 主码流的预览分辨率。可选的分辨率: 720×576、1280×720、1920×1080。默认的分辨率是 1280×720。
- **帧率:** 1-30 可选。
- **比特率:** 单通道主/子码流的带宽。
- **保存:** 保存当前界面设置的参数。

7.4 录像管理

点击录像管理下的录像设置, 出现下图所示界面:

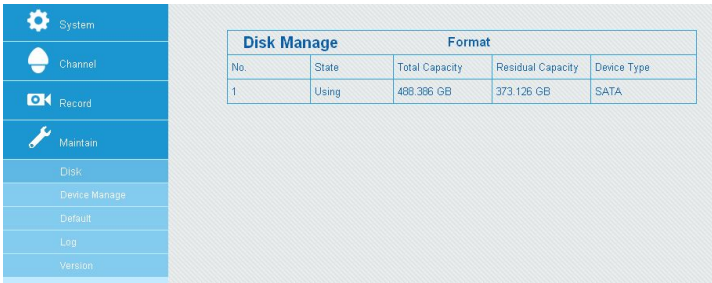


- **通道:** 选择相应的通道号进行录像设置。(统一设置请选择所有)
- **启用录像:** 启用录像功能。默认情况下录像功能关闭。
- **周:** 选择一个星期中的某一天或每天录制。
- **全天:** 选择录制一整天。默认设置是关闭的。
- **计划时间:** 设置每天录像的四个时间段。
- **保存:** 保存当前界面设置的参数。

7.5 系统维护

7.5.1 磁盘管理

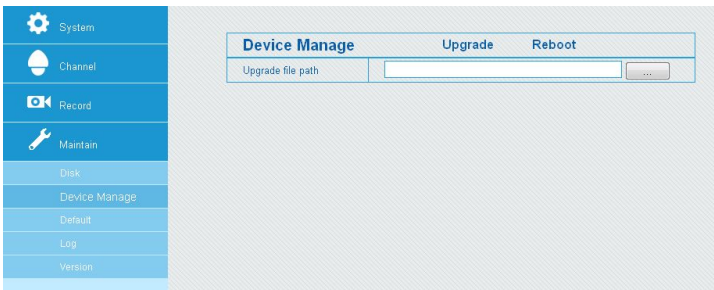
点击系统维护中的磁盘管理，出现如下图所示：



在这里显示了当前的磁盘信息，如状态、总容量、剩余容量和磁盘类型。

7.5.2 设备升级

点击系统维护中的设备升级，出现如下图所示界面：



版本信息下给出了当前系统的固件版本和软件版本。

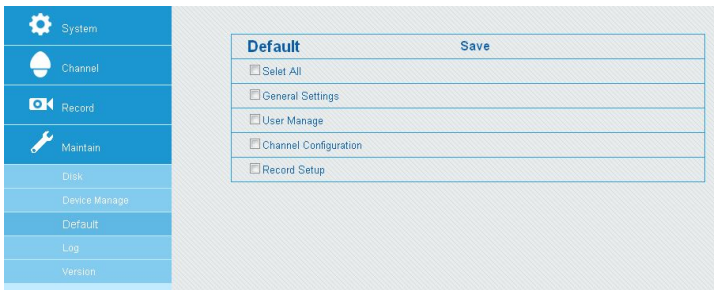
固件升级是用户通过 IE 等浏览器程序对设备进行升级的接口，通过该功能用户可方便的对设备文件系统进行升级，操作方法是：先通过“浏览[...]"选定正确的升级包文件，再单击升级系统将自动完成系统的升级并自动重启。

说明：文件系统是操作系统用于明确磁盘或分区上的文件的方法和数据结构；即在磁盘上组织文件的方法。也指用于存储文件的磁盘或分区，或文件系统种类。操作系统中负责管理和存储文件信息的软件机构称为文件管理系统，简称文件系统。

注意：在升级过程中，请勿拔掉电源和网线！！

7.5.3 恢复默认

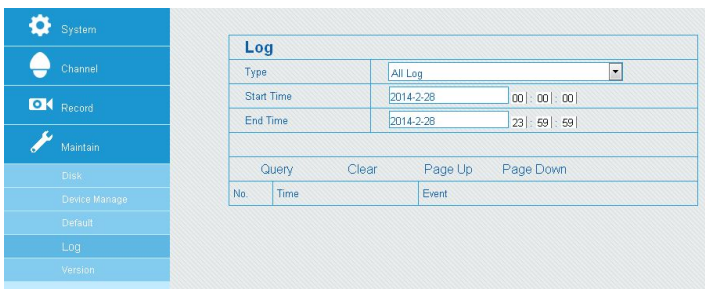
点击系统维护中的恢复默认，出现如下图所示界面：



- **恢复出厂设置：**可清除用户自定义设置，将设备设置还原到出厂设置。可设置的选项为常规设置、用户管理、通道配置和录像设置。
- **保存：**保存当前界面设置的参数。

7.5.4 日志信息

点击系统维护中的磁盘管理，出现如下图所示界面：



通过日志查询可以查到某天某个时间段的日志信息。

具体步骤：设置需要查询的日志类型和时间段（点击开始时间/结束时间的空白框可以调出日历选择日期），点击“查询”开始日志查询，若该时间段内有日志记录，将显示在列表内，可以通过上一页/下一页来查看所有的日志。

7.5.5 版本信息

点击系统维护中的版本信息，出现如下图所示界面：

The screenshot shows a web-based interface for device management. On the left is a vertical navigation menu with the following items: System (gear icon), Channel (lightbulb icon), Record (video camera icon), Maintain (wrench icon), Disk, Device Manage, Default, Log, and Version (highlighted in light blue). The main content area displays a table titled 'Version' with the following data:

Version	
Serial No:	
Model No:	3-CHANNEL
Version:	1.0.4
Date:	Feb 19 2014

版本信息下给出了设备当前系统的固件版本和软件版本。